

T8 快速操作指南

*使用产品前请仔细阅读快速操作指南，并妥善保管

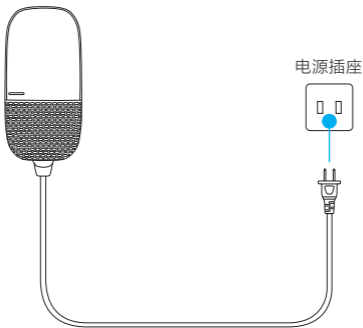


微信扫描二维码关注
“萤石智能生活订阅号”

快速操作

1 连接电源

将独立式可燃气体探测器（以下简称“探测器”，测量范围为0~100%LEL）连接电源，蜂鸣器响起，绿色指示灯开始闪烁，绿色指示灯常亮时（约5分钟后）表示启动完成。



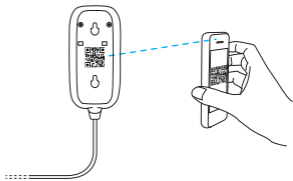
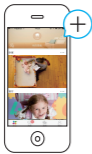
i 探测器经过长期存储及长途运输后，首次使用时需通电正常工作至少24小时，才能达到最佳使用性能。

2 添加到萤石设备

探测器可以配合萤石设备（如A1C、C6T等，需另行购买）使用。

方式一：通过二维码添加：

1. 登录“萤石云视频”手机客户端，从主菜单进入扫描界面。
2. 扫描探测器背面的二维码，根据提示将探测器添加到萤石设备（需连接网络）上。



1 开启关联探测器模式

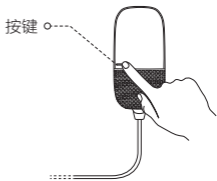
2 扫描二维码

方式二：通过注册信号添加：

1. 开启关联探测器模式：A1和A1C短按功能键即可。
2. 将探测器拿到距离萤石设备50cm以内，短按一下机身上的按键，绿色指示灯闪烁两次，此时探测器成功发送一个注册信号。



50cm以内



① 开启关联探测器模式

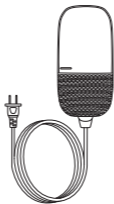
② 触发注册信号

i 萤石将不断推出支持添加探测器的产品，具体添加方式请参考产品的用户手册或者登录萤石官网www.ys7.com查询。

附录

1 装箱清单

打开探测器包装后，请确认探测器是否完好，对照下图确认配件是否齐全。



T8 x1



螺丝包 x1



安装贴纸 x1



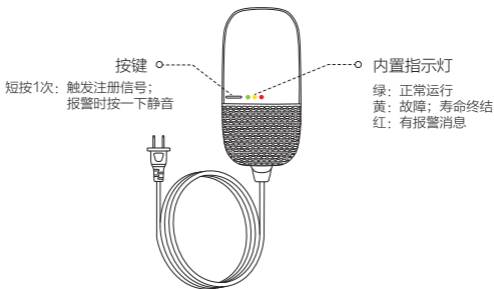
快速操作指南 x1

2 外观及功能介绍

外观介绍

i 包装及说明书中的图片仅供参考，请以实物为准。

探测器外观如下图所示。



功能介绍

本探测器可精确探测周围环境的甲烷（天然气）浓度，浓度超标时，探测器的蜂鸣器响起，同时关联的萤石设备收到一个报警消息。

3 限制物质或元素标识表

部分名称	《电器电子产品有害物质限制使用管理办法》限制物质或元素					
	铅(Pb)	汞(Hg)	镉(Cd)	六价铬(CrVI)	多溴联苯(PBB)	多溴二苯醚(PBDE)
金属部件	×	○	○	○	○	○
塑料部件	○	○	○	○	○	○
玻璃部件	×	○	○	○	○	○
线路板	×	○	○	○	○	○
电源(如果有)	×	○	○	○	○	○
附件	×	○	○	○	○	○

本表格依据SJ/T 11364 -2014的规定编制。

○表示该有害物质在该部件所有均质材料中的含量均在GB/T 26572 -2011规定的限量要求下。

×表示该有害物质至少在该部件某一均质材料中的含量超出GB/T 26572 -2011规定的限量要求，且目前业界没有成熟的替代方案，符合欧盟RoHS指令环保要求。

4 保修声明

为了保护您的权利，请保留从我们的授权经销商购买产品的原始收据以作为您购买威兹马特产品的证明。如果没有原始购买证据将不提供质保服务。

宁波威兹马特公司保证产品的质量，但不包括电池，自购买日三年之内在正常使用下如出现产品和工艺的质量问题可免费维修，但更换元件的成本费及来回运费请自付。对这类产品，宁波威兹马特公司不提供其它方面的保证。产品损坏如果自购买日起是由于人为损坏，不适当操作、修理或维修造成的，公司将不负任何责任。